

CONVICCIONES PERSONALES Y PERSPECTIVA OCUPACIONAL EN MUJERES DE LA FUNDACIÓN DIMENSIÓN ROSA

PERSONAL CONVICTIONS AND OCCUPATIONAL PERSPECTIVE IN WOMEN FROM THE DIMENSIÓN ROSA FOUNDATION OF CÚCUTA

Evelin Liceth Leal Mogollón¹, Marisol Urrea Silva², Jennifer Silva Mateus³

Recibido: 01 de Mayo de 2026.

Aprobado: 15 de Mayo de 2026

RESUMEN

Introducción: El cáncer de mama representa una de las principales problemáticas de salud pública a nivel mundial debido a su alta incidencia y mortalidad. Además de las afectaciones físicas derivadas de la enfermedad y sus tratamientos, las mujeres experimentan cambios emocionales, sociales y ocupacionales que pueden influir en su bienestar y calidad de vida. Desde la terapia ocupacional, las convicciones personales y la perspectiva ocupacional constituyen elementos fundamentales para comprender los procesos de adaptación, participación y construcción de significado frente a la enfermedad. El objetivo del estudio fue determinar la influencia de las convicciones personales en la perspectiva ocupacional de mujeres con diagnóstico de cáncer de mama pertenecientes a la Fundación Dimensión Rosa de la ciudad de Cúcuta. **Metodología:** Se desarrolló una investigación cuantitativa, de corte transversal y alcance descriptivo. La muestra estuvo conformada por 40 mujeres diagnosticadas con cáncer de mama vinculadas a la Fundación Dimensión Rosa. Se aplicó una ficha sociodemográfica, el Cuestionario Volicional (VQ) basado en el Modelo de Ocupación Humana de Kielhofner y una escala tipo Likert diseñada para evaluar la perspectiva ocupacional desde las dimensiones propuestas por Ann Wilcock. Los datos fueron analizados mediante estadística descriptiva y pruebas inferenciales utilizando SPSS versión 29. **Resultados:** Predominaron mujeres mayores de 55 años, de estrato socioeconómico bajo y dedicadas principalmente al hogar. En las convicciones personales predominó la categoría “dudoso” (50%), evidenciándose dificultades en aspectos relacionados con la iniciativa, búsqueda de desafíos y sostenimiento de la participación ocupacional. Sin embargo, la perspectiva ocupacional presentó niveles altos (77,5%), especialmente en significado personal, motivación y proyección ocupacional. Los análisis estadísticos no evidenciaron relación significativa entre las variables ($\chi^2=3.74$; $p>.05$; V de Cramer=0.22). En consecuencia, se aceptó la hipótesis nula, concluyendo que las convicciones personales no influyen significativamente en la perspectiva ocupacional de las participantes. **Discusión:** Aunque no se evidenció influencia estadística significativa entre las variables, las participantes mantuvieron una perspectiva ocupacional favorable, **Cómo citar este artículo:** Leal Mogollón EL, Urrea Silva M, Silva Mateus J. Convicciones personales y perspectiva ocupacional en mujeres de la Fundación Dimensión Rosa, Revista Ciencias Básicas En Salud, 4(3):40-58. Julio 2026, ISSN 2981-5800



posiblemente mediada por factores como apoyo social, estrategias de afrontamiento y acompañamiento institucional. Los hallazgos resaltan la importancia de fortalecer procesos adaptativos y de participación significativa desde la terapia ocupacional en mujeres con cáncer de mama.

Palabras clave: *Actividades de la Vida Diaria; Participación Social; Adaptación Psicológica; Calidad de Vida; Rehabilitación.*

ABSTRACT

Introduction: Breast cancer is one of the leading public health problems worldwide due to its high incidence and mortality rates. In addition to the physical effects derived from the disease and its treatments, women experience emotional, social, and occupational changes that may affect their well-being and quality of life. From the perspective of occupational therapy, personal convictions and occupational perspective are fundamental elements for understanding adaptation, participation, and meaning-making processes in the face of illness. The aim of this study was to determine the influence of personal convictions on the occupational perspective of women diagnosed with breast cancer who belong to the Rosa Dimension Foundation in the city of Cúcuta. **Methodology:** A quantitative, cross-sectional, and descriptive study was conducted. The sample consisted of forty women diagnosed with breast cancer and linked to the Rosa Dimension Foundation. A sociodemographic questionnaire, the Volitional Questionnaire (VQ) based on Kielhofner's Model of Human Occupation, and a Likert-type scale designed to assess occupational perspective according to Ann Wilcock's dimensions were applied. Data were analyzed using descriptive statistics and inferential tests with SPSS version 29. **Results:** Most participants were women over 55 years old, from low socioeconomic backgrounds, and dedicated to household activities. Within personal convictions, the "hesitant" category predominated (50%), revealing difficulties related to initiative, challenge-seeking, and sustaining occupational participation. However, occupational perspective showed elevated levels (77.5%), especially regarding personal meaning, motivation, and occupational projection. Statistical analyses showed no significant relationship between the variables ($\chi^2=3.74$; $p>.05$; Cramer's $V=0.22$). Consequently, the null hypothesis was accepted, concluding that personal convictions do not significantly influence the occupational perspective of the participants. **Discussion:** Although no statistically significant influence was found between the variables, participants maintained a favorable occupational perspective, mediated by factors such as social support, coping strategies, and institutional accompaniment. The findings highlight the importance of strengthening adaptive processes and meaningful participation through occupational therapy interventions in women with breast cancer.

Keywords: *Activities of Daily Living; Social Participation; Psychological Adaptation; Quality of Life; Rehabilitation.*

Cómo citar este artículo: Leal Mogollón EL, Urrea Silva M, Silva Mateus J. Convicciones personales y perspectiva ocupacional en mujeres de la Fundación Dimensión Rosa, Revista Ciencias Básicas En Salud, 4(3):40-58. Julio 2026, ISSN 2981-5800



Introducción:

El cáncer de mama constituye una de las principales problemáticas de salud pública a nivel mundial debido a su elevada incidencia y mortalidad en la población femenina. Según la Organización Mundial de la Salud, en 2022 se registraron aproximadamente 2,3 millones de nuevos casos y cerca de 670.000 muertes asociadas a esta enfermedad, consolidándose como el cáncer más frecuente en mujeres.

En Colombia, el cáncer de mama continúa siendo la neoplasia más frecuente en mujeres, con más de 17.000 nuevos diagnósticos reportados en 2024. Frente a esta situación, el Ministerio de Salud y Protección Social ha fortalecido estrategias de detección temprana y atención integral a través del Plan Decenal de Salud Pública 2022–2031 y de la Ruta Integral de Atención en Salud para personas con cáncer. A nivel regional, el Instituto Departamental de Salud de Norte de Santander reporta que Cúcuta concentra la mayor carga de casos y mortalidad por cáncer de mama en el departamento con una tasa de incidencia de 11,2 casos por cada 100.000 mujeres mayores de 18 años, evidenciando la necesidad de fortalecer el acceso oportuno al diagnóstico y tratamiento.

La terapia ocupacional es una disciplina del área de la salud orientada a promover la participación de las personas en ocupaciones significativas que favorezcan su bienestar, autonomía y calidad de vida; Desde esta perspectiva, la intervención se centra en comprender cómo las condiciones de salud, el entorno y los factores personales influyen en la manera

en que los individuos realizan sus actividades cotidianas, desempeñan sus roles y construyen su identidad ocupacional. La ocupación no solo representa el hacer, sino también una vía mediante la cual las personas expresan quiénes son, qué valoran y cómo desean vivir (World Federation of Occupational Therapists [WFOT], 2022).

En este contexto, las convicciones personales constituyen un componente fundamental en los procesos de participación ocupacional y construcción de sentido de vida. Estas comprenden el conjunto de creencias, valores y principios que orientan la interpretación de la realidad, la toma de decisiones y las formas de afrontamiento ante las situaciones de la vida (Kielhofner, 2008).

Desde la perspectiva de la terapia ocupacional, dichas convicciones influyen en la elección de actividades, la persistencia frente a los desafíos y la reorganización de la vida cotidiana cuando ocurren cambios significativos en la salud o el entorno. Asimismo, forman parte de la identidad de las personas, al encontrarse estrechamente relacionadas con su manera de pensar, actuar y vincularse con el contexto social y cultural en el que se desarrollan (García, 2021).

Durante el curso de vida, determinados acontecimientos pueden modificar de manera importante la percepción de sí mismas, los roles y la participación ocupacional de las personas. Entre estos acontecimientos, el diagnóstico de cáncer de mama representa una experiencia de gran impacto físico, emocional, social y ocupacional. Las mujeres que enfrentan esta enfermedad suelen experimentar

incertidumbre, temor y cambios en la percepción de su imagen corporal, así como alteraciones en las dinámicas familiares, laborales y sociales (Torres-Cruz & Hernández, 2022). Estas transformaciones pueden repercutir en los hábitos, rutinas y ocupaciones significativas, afectando el bienestar y la calidad de vida.

El cáncer de mama constituye actualmente uno de los principales problemas de salud pública a nivel mundial, debido a su elevada incidencia y a las repercusiones que genera en la vida de quienes lo padecen (Organización Mundial de la Salud [OMS], 2024). En este sentido, la terapia ocupacional desempeña un papel relevante en los procesos de rehabilitación, al favorecer la adaptación a las nuevas condiciones de vida y promover la participación en actividades significativas. Desde esta disciplina se analizan los factores personales, sociales y ambientales que influyen en el desempeño ocupacional, con el propósito de identificar barreras, fortalecer capacidades y facilitar procesos de afrontamiento y adaptación ocupacional (Wilcock, 2024).

Bajo esta perspectiva, la ocupación se comprende como un elemento esencial para la construcción de significado, identidad y participación social; Determinar la relación entre convicciones personales y perspectiva ocupacional en mujeres con cáncer de mama permite comprender cómo los valores y creencias influyen en la manera en que enfrentan la enfermedad, reorganizan sus rutinas y mantienen su participación en actividades significativas. Esta comprensión resulta especialmente relevante en contextos de

vulnerabilidad social y económica, donde las condiciones del entorno pueden influir directamente en las oportunidades de participación ocupacional.

En este contexto, surge necesidad de articular esfuerzos con la Fundación Dimensión Rosa institución de la ciudad de Cúcuta que surge como una iniciativa comunitaria orientada al acompañamiento y apoyo de mujeres con diagnóstico de cáncer de mama.

La organización inició en junio de 2020 como un grupo conformado por cinco mujeres sobrevivientes de cáncer de mama, quienes, a partir de sus experiencias personales frente al proceso de diagnóstico y tratamiento, buscaron brindar apoyo emocional, orientación y acompañamiento a otras pacientes que enfrentaban esta enfermedad.

Posteriormente, debido al crecimiento progresivo de participantes y al fortalecimiento de sus acciones de apoyo social y comunitario, en febrero de 2021 se consolidó formalmente como una fundación sin ánimo de lucro, enfocada en promover redes de apoyo, bienestar y acompañamiento integral para mujeres con cáncer de mama.

En consecuencia, el estudio que dio soporte al presente artículo tuvo como objetivo determinar las convicciones personales y la perspectiva ocupacional en mujeres pertenecientes a la Fundación Dimensión Rosa de la ciudad de Cúcuta, identificando la influencia de los valores, creencias y principios personales en los procesos de afrontamiento de la enfermedad y en la participación ocupacional.

Cómo citar este artículo: Leal Mogollón EL, Urrea Silva M, Silva Mateus J. Convicciones personales y perspectiva ocupacional en mujeres de la Fundación Dimensión Rosa, Revista Ciencias Básicas En Salud, 4(3):40-58. Julio 2026, ISSN 2981-5800



Material y métodos

La investigación que soporta el presente artículo se desarrolló bajo un enfoque cuantitativo, de corte transversal y alcance descriptivo con el establecer la influencia de las convicciones personales en la perspectiva ocupacional en mujeres con diagnóstico de cáncer de mama pertenecientes a la Fundación Dimensión Rosa del municipio de Cúcuta.

En este sentido, la investigación planteó como hipótesis que las convicciones personales influyen de manera positiva en la perspectiva ocupacional de las mujeres pertenecientes a la Fundación Dimensión Rosa; igualmente, se contempló la posibilidad de una influencia negativa, así como la hipótesis nula, según la cual no existiría relación entre las variables estudiadas.

La población estuvo conformada por 210 mujeres diagnosticadas con cáncer de mama y vinculadas a la Fundación Dimensión Rosa del municipio de Cúcuta. A partir de esta población se seleccionó una muestra no probabilística por conveniencia de 40 mujeres, teniendo en cuenta la accesibilidad, disponibilidad y cumplimiento de los criterios establecidos para la investigación.

Los criterios de inclusión contemplaron ser mujer, tener diagnóstico médico de cáncer de mama, pertenecer a la Fundación Dimensión Rosa, residir en el municipio de Cúcuta y ser mayor de 18 años. Por otra parte, se excluyeron aquellas participantes que presentaran condiciones clínicas o cognitivas que limitaran su participación durante el proceso de aplicación de instrumentos.

La recolección de la información se aplicaron instrumentos estandarizados y de elaboración propia dirigidos a la población participante. Entre ellos, se diseñó una ficha sociodemográfica para recolectar información relacionada con edad, estado civil, nivel educativo, estrato socioeconómico, ocupación, conformación familiar y tiempo de diagnóstico, entre otras variables de caracterización.

Asimismo, se utilizó el Cuestionario Volicional (VQ), fundamentado en el Modelo de Ocupación Humana de Gary Kielhofner, el cual permite evaluar aspectos relacionados con la volición, motivación, intereses y causalidad personal a través de la observación ocupacional. Este instrumento está conformado por 16 ítems valorados mediante escala ordinal y ha demostrado adecuados niveles de validez y confiabilidad en diferentes contextos clínicos y culturales.

De igual manera, para evaluar la perspectiva ocupacional se diseñó una escala tipo Likert basada en los planteamientos teóricos de Ann Wilcock sobre las dimensiones del ser, hacer, llegar a ser y pertenecer; El instrumento estuvo conformado por 20 ítems distribuidos en dichas dimensiones, con opciones de respuesta que oscilaron entre nunca y siempre. La escala fue sometida a un proceso de validación mediante juicio de expertos en Terapia Ocupacional, quienes evaluaron la claridad, pertinencia y coherencia de los ítems en relación con la población objeto de estudio.

Finalmente, los datos obtenidos fueron organizados y procesados mediante

análisis estadístico descriptivo a través de IBM SPSS Statistics versión 29, utilizando tablas de frecuencia, porcentajes y medidas de tendencia central, con el propósito de identificar el comportamiento de las variables y determinar la influencia existente entre las convicciones personales y la perspectiva ocupacional.

La investigación se desarrolló conforme a los principios éticos establecidos para estudios con seres humanos, garantizando la participación voluntaria, la confidencialidad de la información y la protección de la identidad de las participantes. Asimismo, todas las mujeres incluidas en el estudio firmaron el consentimiento informado previo a la aplicación de los instrumentos. El estudio se acogió a los lineamientos establecidos en la Resolución 8430 de 1993 del Ministerio de Salud y Protección Social para investigaciones en salud.

Resultados

Resultados

La caracterización sociodemográfica de las participantes permitió identificar aspectos relevantes relacionados con las condiciones sociales, clínicas y ocupacionales de las mujeres pertenecientes a la Fundación Dimensión Rosa del municipio de Cúcuta.

En relación con la edad, predominó el grupo de mujeres mayores de 55 años, representando el 47,5% de la muestra, hallazgo consistente con lo reportado por la Organización Mundial de la Salud, que señala una mayor incidencia del cáncer de mama en mujeres mayores de 40 años debido a factores asociados al envejecimiento y cambios biológicos

propios de esta etapa de vida; De igual manera la población estudiada se encuentra principalmente en etapas de adultez media y tardía, lo cual puede influir en la reorganización de sus roles y actividades cotidianas frente al proceso de enfermedad.

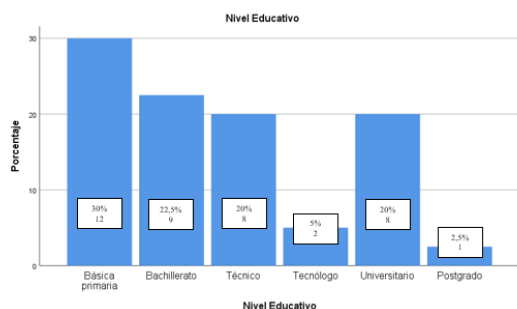
Respecto al estrato socioeconómico, la mayoría de las participantes pertenecía al estrato 2 (40%), seguido de estratos bajos y medios. Estas condiciones permiten identificar escenarios de vulnerabilidad social y económica que pueden afectar el acceso a servicios de salud, la continuidad de los tratamientos y la disponibilidad de recursos para afrontar la enfermedad; Asimismo, dichas limitaciones pueden repercutir en la participación ocupacional, especialmente en actividades relacionadas con el trabajo, el autocuidado y la interacción social.

En cuanto a la ocupación principal, el 57,5% de las participantes se identificó como ama de casa, seguido de mujeres con trabajos independientes. Desde la perspectiva planteada por Karen Hammell, las ocupaciones cotidianas constituyen una fuente importante de identidad, bienestar y sentido de vida. Por ello, las alteraciones derivadas del cáncer de mama pueden generar cambios significativos en el desempeño de actividades domésticas, familiares y sociales, afectando la percepción de utilidad personal y participación ocupacional.

Con relación al nivel educativo, predominó la escolaridad básica primaria y secundaria. Ver gráfica No.1 Estos resultados evidencian que gran parte de la población presenta niveles educativos

básicos y medios, lo cual puede influir en el acceso a información sobre la enfermedad, la comprensión de los tratamientos y la adherencia a procesos de atención en salud. Asimismo, el nivel educativo puede relacionarse con las oportunidades laborales y la capacidad de adaptación frente a los cambios derivados del proceso oncológico.

Gráfica No.1 Análisis Porcentual según el Nivel educativo



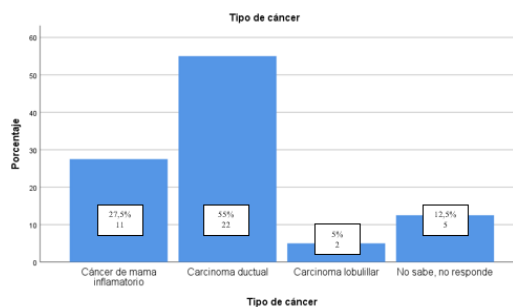
Fuente: Leal, E . 2026

En lo referente al tiempo transcurrido desde el diagnóstico, predominó un periodo superior a tres años. Este hallazgo sugiere que la mayoría de las participantes ha atravesado diferentes etapas de adaptación física, emocional y ocupacional frente al cáncer de mama. De acuerdo con Martin et al. (2023), el tiempo de evolución de la enfermedad favorece procesos de resignificación personal y reorganización de las actividades cotidianas, permitiendo a las mujeres reconstruir sus rutinas, redefinir prioridades y desarrollar estrategias de afrontamiento para mantener su participación en ocupaciones significativas.

En relación con las características clínicas, el carcinoma ductal fue el tipo de cáncer más frecuente entre las participantes, seguido del cáncer de

mama inflamatorio, resultados coherentes con lo reportado por la American Cancer Society, que identifica el carcinoma ductal infiltrante como el subtipo más común de cáncer de mama a nivel mundial. Ver gráfica No.2

Gráfica No.2. Análisis Porcentual según el Tipo de cáncer



Fuente: Leal, E . 2026

Asimismo, predominó la etapa II de la enfermedad (47,5%), seguida de la etapa III, lo que indica que gran parte de las mujeres se encontraba en fases intermedias del cáncer, caracterizadas por mayores demandas físicas, emocionales y terapéuticas.

De igual manera, la mayoría de las participantes se encontraba en tratamiento combinado de quimioterapia y radioterapia (47,5%). Estas modalidades terapéuticas suelen generar efectos secundarios como fatiga, dolor, disminución de la energía y alteraciones en la imagen corporal, aspectos que impactan directamente la participación en actividades de autocuidado, trabajo y vida social.

En concordancia con ello, un alto porcentaje de mujeres (60%) manifestó haberse sometido a mastectomía, procedimiento que implica cambios físicos y emocionales importantes relacionados



con la percepción corporal, la autoestima y el desempeño ocupacional.

Se realizó un análisis descriptivo mediante el software SPSS versión 25, utilizando frecuencias y porcentajes; La muestra estuvo conformada por 40 participantes, predominando edades altas (42.5%), estado civil categoría 2 (37.5%) y estrato socioeconómico 2 (37.5%). En cuanto a variables clínicas, el 45% se encontraba en etapa 3 del cáncer y el 60% había sido sometido a mastectomía.

Se aplicó la prueba de chi-cuadrado de Pearson para evaluar la asociación entre variables categóricas y se encontró una tendencia de asociación entre la etapa del cáncer y la realización de mastectomía ($p \approx 0.05$), indicando que las pacientes en etapas más avanzadas presentan mayor probabilidad de intervención quirúrgica.

Asimismo, se observaron asociaciones entre el tipo de cáncer y la fase de tratamiento, y entre el estrato socioeconómico y el nivel educativo, donde no se evidenció relación significativa entre la edad y la etapa del cáncer.

Se aplicó la correlación de Spearman para evaluar la relación entre variables ordinales, donde se encontró una correlación positiva moderada y estadísticamente significativa entre el tiempo desde el diagnóstico y la etapa del cáncer ($p \approx 0.40$; $p < 0.05$), así como entre el estrato socioeconómico y el nivel educativo ($p \approx 0.50$; $p < 0.01$). Ver tabla No.1.

Tabla No.1. Correlación de Spearman (p) para variables ordinales/categóricas codificadas

Variables	ρ (Spearman)	Significancia	Interpretación
Edad – Etapa cáncer	-0.20	No significativa	Débil
Tiempo Dx – Etapa	-0.40	Significativa	Moderada
Estrato – Educación	-0.50	Significativa	Moderada-alta
Edad – N.º hijos	-0.45	Significativa	Moderada
Tipo cáncer – Fase	-0.25	No significativa	Débil

Fuente: Leal, E. 2025

También se evidenció una relación significativa entre la edad y el número de hijos ($\rho \approx 0.45$; $p < 0.05$). No se encontraron correlaciones significativas entre la edad y la etapa del cáncer, ni entre el tipo de cáncer y la fase de tratamiento.

Se aplicó la prueba exacta de Fisher debido a la presencia de frecuencias esperadas menores a 5. No se encontró asociación estadísticamente significativa entre la etapa del cáncer y la realización de mastectomía ($p \approx 0.48$), lo que indica que, en esta muestra, ambas variables son independientes.

Resultados del Cuestionario Volicional (VQ)

La aplicación del Cuestionario Volicional (VQ), fundamentado en el Modelo de Ocupación Humana de Gary Kielhofner, permitió identificar aspectos relacionados con las convicciones personales y la volición de las mujeres pertenecientes a la Fundación Dimensión Rosa, especialmente en las etapas de exploración, competencia y logro. Los resultados evidencian diferentes niveles de iniciativa, motivación, compromiso y disposición frente a la participación en actividades significativas.

En el ítem “muestra curiosidad”, el 47,5% de las participantes presentó una respuesta espontánea, mientras que un porcentaje importante obtuvo una calificación dudosa. Este hallazgo sugiere

Cómo citar este artículo: Leal Mogollón EL, Urrea Silva M, Silva Mateus J. Convicciones personales y perspectiva ocupacional en mujeres de la Fundación Dimensión Rosa, Revista Ciencias Básicas En Salud, 4(3):40-58. Julio 2026, ISSN 2981-5800



que, aunque una parte significativa de las mujeres manifiesta interés por explorar actividades y nuevas experiencias, otras presentan dificultades para iniciar o mantener su participación de manera autónoma. Desde el componente volitivo, la curiosidad se relaciona con la exploración del entorno y la iniciativa para involucrarse en ocupaciones significativas, aspectos que pueden verse afectados por el proceso de enfermedad y las percepciones individuales sobre las propias capacidades.

En relación con el ítem “inicia acciones o tareas”, predominó la participación espontánea, aunque el 32,5% de las participantes obtuvo una calificación dudosa. Estos resultados evidencian que una proporción importante de mujeres logra iniciar actividades por iniciativa propia; sin embargo, otro grupo requiere estímulos externos o acompañamiento para involucrarse activamente en las tareas propuestas. De acuerdo con Gary Kielhofner, la volición influye en la elección e inicio de las acciones, determinando el nivel de motivación y compromiso frente a las ocupaciones.

Respecto al ítem “intenta cosas nuevas”, predominó la calificación dudosa (47.9%), seguida de respuestas espontáneas (42.5%). Este resultado refleja cierta inseguridad o variabilidad en la disposición para asumir nuevas experiencias o actividades que impliquen mayores demandas físicas, cognitivas o sociales. Las convicciones personales y la percepción de capacidad pueden influir directamente en la decisión de participar en actividades novedosas, especialmente cuando estas representan retos asociados

al proceso de adaptación ocupacional derivado del cáncer de mama.

En cuanto al ítem “invierte energía, emoción o atención adicional”, la mayoría de las participantes presentó una calificación dudosa (77.5%). Estos hallazgos permiten identificar dificultades para mantener el esfuerzo, la concentración y el compromiso emocional durante el desarrollo de las actividades. Lo anterior puede estar relacionado con factores físicos y emocionales asociados al tratamiento oncológico, así como con la percepción que las mujeres tienen de sus capacidades para sostener la participación ocupacional de manera continua.

De igual manera, el ítem “busca responsabilidad adicional” evidenció que el 75% de las participantes obtuvo una calificación dudosa, lo cual indica una limitada disposición para asumir roles más activos o responsabilidades adicionales dentro de las actividades desarrolladas. Esta situación puede asociarse con inseguridad frente al desempeño ocupacional, disminución de la autoconfianza y necesidad de mayor acompañamiento terapéutico para fortalecer la toma de decisiones y la participación.

Asimismo, en el ítem “busca desafíos”, predominó nuevamente la calificación dudosa (52.5%), seguida de niveles de involucramiento moderado (30%). Estos resultados sugieren que muchas participantes presentan dificultades para enfrentarse a situaciones nuevas o actividades que impliquen mayores exigencias, posiblemente debido a la percepción de limitaciones físicas,

emocionales o funcionales derivadas del proceso de enfermedad. Según De las Heras (2010), la disposición para asumir desafíos se encuentra estrechamente relacionada con la percepción de autoeficacia y confianza en las propias capacidades.

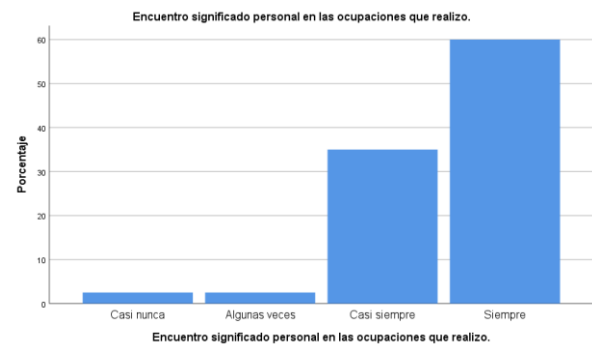
Resultados de la Escala de Perspectiva Ocupacional

La aplicación de la Escala de Perspectiva Ocupacional permitió interpretar la manera en que las mujeres pertenecientes a la Fundación Dimensión Rosa perciben sus ocupaciones en relación con el significado personal, la identidad, la motivación, la participación y la proyección hacia el futuro. Los resultados evidencian una tendencia predominantemente positiva en las dimensiones del ser, hacer, llegar a ser y pertenecer, propuestas por Ann Wilcock; sin embargo, también se identificaron dificultades en algunos aspectos relacionados con la participación y el afrontamiento ocupacional.

En relación con el significado personal de las ocupaciones, la mayoría de las participantes manifestó que siempre encuentra sentido en las actividades que realiza, seguido de respuestas correspondientes a “casi siempre”. Estos hallazgos indican que gran parte de las mujeres mantiene una conexión positiva con sus ocupaciones cotidianas, reconociendo en ellas bienestar, satisfacción y sentido de vida. No obstante, la presencia de respuestas en niveles bajos evidencia que algunas participantes experimentan dificultades para establecer una relación significativa con sus actividades, situación

posiblemente asociada a cambios físicos, emocionales y sociales derivados del proceso de enfermedad. Ver gráfico No.3.

Gráfico. No.3. Análisis Porcentual según la Encuentro significado personal en las ocupaciones que realizo



Fuente: Leal, E . 2026

De igual manera, predominó una percepción positiva respecto a la identificación con las actividades de la vida diaria (55%), ya que la mayoría de las mujeres refirió sentirse representada por las ocupaciones que realiza cotidianamente. Según Ann Wilcock, las ocupaciones contribuyen a la construcción de identidad y al reconocimiento personal dentro de los diferentes contextos de vida. Sin embargo, las respuestas intermedias sugieren que algunas participantes podrían experimentar pérdida o transformación de roles significativos, afectando su sentido de pertenencia e identificación ocupacional.

En cuanto a la motivación para participar en actividades de autocuidado, crianza y mantenimiento del hogar, el 65% de las participantes manifestó sentirse siempre motivada para involucrarse en dichas actividades. Estos resultados reflejan una participación en ocupaciones relacionadas con la vida cotidiana y el cuidado personal; sin embargo, la

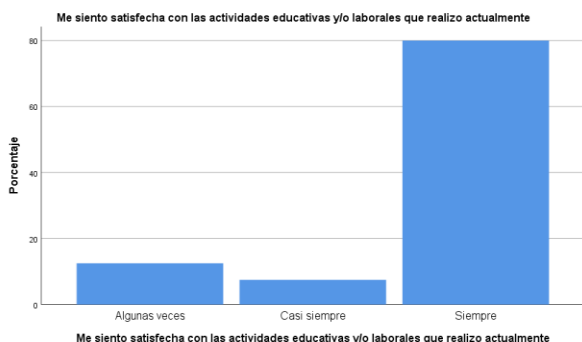
Cómo citar este artículo: Leal Mogollón EL, Urrea Silva M, Silva Mateus J. Convicciones personales y perspectiva ocupacional en mujeres de la Fundación Dimensión Rosa, Revista Ciencias Básicas En Salud, 4(3):40-58. Julio 2026, ISSN 2981-5800



presencia de respuestas en niveles bajos e intermedios evidencia que algunas mujeres presentan disminución en la motivación, posiblemente relacionada con fatiga, carga emocional, limitaciones físicas o efectos secundarios del tratamiento oncológico.

Asimismo, la mayoría de las participantes expresó satisfacción con las actividades educativas y/o laborales que realiza actualmente, lo cual evidencia que, pese a las dificultades asociadas al cáncer de mama, las mujeres logran mantener ocupaciones que continúan siendo significativas y generadoras de bienestar. La satisfacción ocupacional favorece la continuidad en la participación y fortalece la relación de las personas con su entorno y proyecto de vida. Ver gráfica No.4 Análisis porcentual según me siento satisfecha con las actividades educativas y/o laborales que realizo actualmente

Gráfica No.4 Análisis porcentual según me siento satisfecha con las actividades educativas y/o laborales que realizo actualmente



Fuente: Leal, E . 2026

Respecto a la participación en actividades domésticas, aunque un grupo importante manifestó no presentar dificultades para cocinar, organizar, comprar alimentos o limpiar el hogar, también se identificó un

Cómo citar este artículo: Leal Mogollón EL, Urrea Silva M, Silva Mateus J. Convicciones personales y perspectiva ocupacional en mujeres de la Fundación Dimensión Rosa, Revista Ciencias Básicas En Salud, 4(3):40-58. Julio 2026, ISSN 2981-5800

porcentaje considerable de participantes que reportó dificultades ocasionales o frecuentes para desempeñar estas actividades. Estas limitaciones pueden relacionarse con alteraciones físicas, emocionales y funcionales derivadas de la enfermedad y sus tratamientos, afectando la autonomía y la organización de la vida diaria. Ver Gráfica No.5.

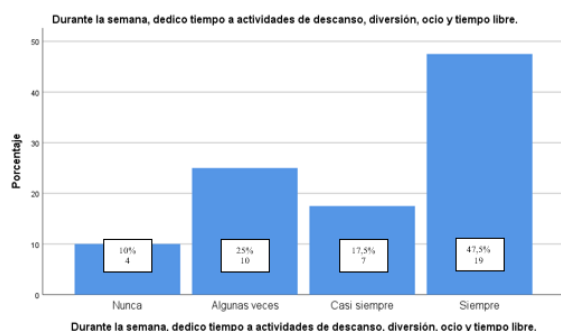
Gráfica No.5. Análisis porcentual según se me dificulta participar en actividades del hogar como: cocinar, organizar, comprar alimentos y limpiar el hogar



Fuente: Leal, E . 2026

En relación con las actividades de ocio, descanso y tiempo libre, gran parte de las participantes indicó dedicar espacios para este tipo de ocupaciones; no obstante, un grupo significativo manifestó hacerlo únicamente algunas veces o nunca. Estos hallazgos sugieren que no todas las mujeres logran mantener un equilibrio ocupacional adecuado, posiblemente debido a las responsabilidades familiares, las exigencias del tratamiento o las limitaciones derivadas de su condición de salud. Según Ann Wilcock, el equilibrio entre las distintas ocupaciones constituye un elemento fundamental para el bienestar y la calidad de vida. Ver Gráfica No.6.

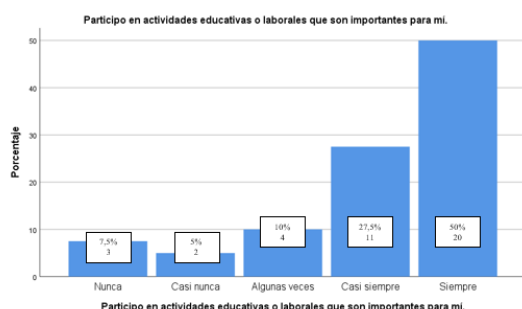
Gráfica No.6. Análisis porcentual según durante la semana, dedico tiempo a actividades de descanso, diversión, ocio y tiempo libre



Fuente: Leal, E . 2026

En cuanto a la participación en actividades educativas y laborales consideradas importantes, predominó nuevamente una tendencia positiva, evidenciando que muchas participantes logran mantenerse vinculadas a ocupaciones significativas. Sin embargo, las respuestas en niveles intermedios y bajos reflejan que algunas mujeres presentan barreras para sostener su participación, situación que puede limitar oportunidades de desarrollo personal, aprendizaje y proyección ocupacional. Ver gráfica No.7.

Gráfica No.7. Análisis Porcentual según Participo en actividades educativas o laborales que son importantes para mí.



Fuente: Leal, E . 2026

De igual manera, la mayoría de las participantes (52.5%) manifestó planificar

nuevas actividades orientadas a su bienestar personal y ocupacional, así como reconocer que sus habilidades físicas, emocionales, intelectuales y sociales les permitirán enfrentar nuevos retos. Estos resultados evidencian una percepción positiva de autoeficacia y capacidad de afrontamiento frente a las demandas de la vida cotidiana. Sin embargo, algunas participantes expresaron inseguridad respecto a sus capacidades, lo que puede influir negativamente en la manera en que asumen desafíos o se proyectan hacia nuevas experiencias ocupacionales.

Respecto a la proyección hacia el futuro, el 62,5% de las participantes manifestó tener metas relacionadas con actividades que desea realizar, mientras que un porcentaje importante indicó reconocer que las ocupaciones actuales contribuyen al cumplimiento de su proyecto de vida. Estos hallazgos reflejan que gran parte de las mujeres mantiene expectativas, objetivos y sentido de propósito, aspectos fundamentales dentro de la dimensión del “llegar a ser”. No obstante, las respuestas intermedias y bajas evidencian que algunas participantes podrían experimentar incertidumbre o dificultades para proyectarse a futuro, lo cual puede afectar su motivación y participación ocupacional.

Finalmente se realizó el análisis estadístico con el objetivo de determinar la influencia entre las convicciones personales y la perspectiva ocupacional; en primer lugar, se efectuó un análisis descriptivo.

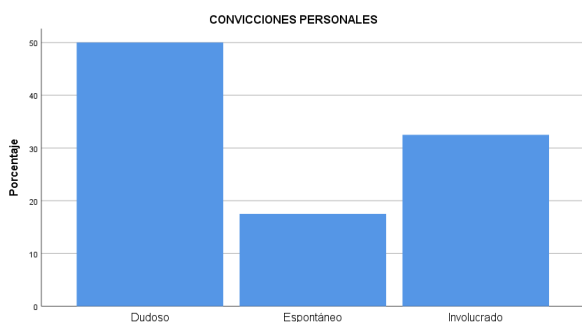
Los resultados mostraron que la categoría más frecuente en convicciones

Cómo citar este artículo: Leal Mogollón EL, Urrea Silva M, Silva Mateus J. Convicciones personales y perspectiva ocupacional en mujeres de la Fundación Dimensión Rosa, Revista Ciencias Básicas En Salud, 4(3):40-58. Julio 2026, ISSN 2981-5800



personales fue “dudoso” (50%), seguida de “involucrado” (32.5%) y “espontáneo” (17.5%). En cuanto a la perspectiva ocupacional, predominó la categoría “alta” (77.5%), seguida de “moderadamente alta” (20%) y “baja” (2.5%), lo que indica una distribución altamente concentrada en niveles elevados.

Gráfica No.8. Análisis Porcentual según el Cruce de Variables Macro (dependiente vs independiente)



Fuente: Leal, E . 2025

Posteriormente, se examinó la asociación entre las variables mediante la prueba de chi-cuadrado de independencia. Los resultados indicaron que no existe una relación estadísticamente significativa entre las convicciones personales y la perspectiva ocupacional, $\chi^2(4, N = 40) = 3.74, p > .05$. Este hallazgo sugiere que las diferencias observadas entre los grupos podrían atribuirse al azar.

Con el fin de evaluar la magnitud de la asociación, se calculó el tamaño del efecto mediante el coeficiente V de Cramer, obteniéndose un valor de $V = 0.22$, lo cual corresponde a un efecto pequeño. Este resultado indica que, aunque puede existir cierta tendencia de asociación, su intensidad es débil y carece de relevancia práctica significativa.

Dado que algunas celdas presentaron frecuencias esperadas bajas, se aplicó la prueba exacta de Fisher (extensión de Freeman–Halton) mediante simulación Monte Carlo, los resultados confirmaron la ausencia de significancia estadística ($p \approx .30$), respaldando la conclusión obtenida con la prueba de chi-cuadrado.

Tabla No.2. Correlación de Spearman (p) para variables ordinales/categorías codificadas

Pruebas de chi-cuadrado			
	V	df	Significación asintótica (bilateral)
Chi-cuadrado de Pearson	3,742	4	,442
Razón de verosimilitud	5,386	4	,250
N de casos válidos	40		

Fuente: Leal, E . 2025

Medidas simétricas			
		V	Significación aproximada
Nominal por Nominal	Phi	,306	,442
	V de Cramer	,216	,442
N de casos válidos		40	

Fuente: Leal, E . 2025

Adicionalmente, se estimó un modelo de regresión logística binaria para predecir la probabilidad de presentar una perspectiva ocupacional alta en función de las convicciones personales. Los resultados indicaron que la variable independiente no constituye un predictor significativo ($p > .05$). Se identificó un problema de separación perfecta en la categoría “espontáneo”, ya que el 100% de los casos en este grupo presentó una perspectiva alta, lo que limita la estabilidad de las estimaciones y su interpretación inferencial.

Por lo tanto, los resultados evidencian que no existe una relación estadísticamente significativa entre las convicciones personales y la perspectiva ocupacional en la muestra analizada.

Cómo citar este artículo: Leal Mogollón EL, Urrea Silva M, Silva Mateus J. Convicciones personales y perspectiva ocupacional en mujeres de la Fundación Dimensión Rosa, Revista Ciencias Básicas En Salud, 4(3):40-58. Julio 2026, ISSN 2981-5800



Discusión y conclusión

En relación con las características sociodemográficas, predominó la participación de mujeres mayores de 55 años, hallazgo consistente con lo reportado por la Organización Mundial de la Salud, que identifica una mayor incidencia del cáncer de mama en mujeres mayores de 40 años. Este aspecto resulta relevante debido a que, en etapas de adultez media y tardía, las mujeres suelen desempeñar múltiples roles familiares, sociales y ocupacionales, por lo que el diagnóstico y tratamiento oncológico implican procesos importantes de reorganización de la vida cotidiana y de adaptación ocupacional.

Asimismo, se identificó predominio de participantes pertenecientes a estratos socioeconómicos bajos y con niveles educativos básicos, condiciones que han sido asociadas con mayores barreras de acceso a servicios de salud, dificultades para mantener continuidad en los tratamientos y limitaciones en las oportunidades ocupacionales. Estos resultados coinciden con lo señalado por Solano et al. (2023), quienes plantean que el cáncer de mama en Colombia se encuentra atravesado por desigualdades sociales y económicas. Desde terapia ocupacional, dichas condiciones pueden influir en la participación en ocupaciones significativas y en la capacidad para sostener roles familiares, laborales y sociales. De igual manera, más de la mitad de las participantes se desempeñaban como amas de casa, evidenciando que gran parte de sus ocupaciones se centran en actividades domésticas y de cuidado, las cuales constituyen elementos fundamentales en

la construcción de identidad y bienestar ocupacional, tal como lo plantea Elizabeth Townsend Hammell.

En cuanto a las características clínicas, predominó el carcinoma ductal infiltrante y las etapas II y III del cáncer de mama, hallazgos acordes con la literatura internacional. Estas etapas suelen requerir tratamientos prolongados y complejos, asociados a efectos físicos y emocionales que impactan la participación ocupacional. En este sentido, la enfermedad no solo genera alteraciones biomédicas, sino también cambios en la rutina, en la percepción de capacidad y en la participación en actividades significativas, lo cual coincide con los planteamientos de Gary Kielhofner y Ann Wilcock sobre la interacción entre salud, motivación y desempeño ocupacional.

Respecto a las convicciones personales evaluadas mediante el VQ, predominó la categoría “dudoso” en aspectos relacionados con asumir desafíos, buscar responsabilidad adicional e invertir energía sostenida en las actividades. Estos resultados sugieren dificultades en la iniciativa, en la percepción de autoeficacia y en la permanencia dentro de las actividades propuestas. Desde el Modelo de Ocupación Humana, estos hallazgos pueden interpretarse como alteraciones en la volición, específicamente en la causalidad personal y en la percepción de capacidad, las cuales pueden verse afectadas por el proceso oncológico, los efectos secundarios del tratamiento y las experiencias emocionales derivadas de la enfermedad. Aunque algunas participantes mostraron iniciativa y curiosidad frente a nuevas actividades,

Cómo citar este artículo: Leal Mogollón EL, Urrea Silva M, Silva Mateus J. Convicciones personales y perspectiva ocupacional en mujeres de la Fundación Dimensión Rosa, Revista Ciencias Básicas En Salud, 4(3):40-58. Julio 2026, ISSN 2981-5800



persistieron dificultades para sostener el esfuerzo, asumir retos y mantener una participación y autónoma.

Por otro lado, los resultados relacionados con la perspectiva ocupacional mostraron una tendencia favorable. La mayoría de las participantes manifestó encontrar significado personal en las ocupaciones que realiza, sentirse identificada con sus actividades cotidianas y mantener motivación para participar en actividades de autocuidado, hogar y participación social. Estos hallazgos respaldan los planteamientos de Wilcock (2006), quien sostiene que las ocupaciones constituyen una fuente de identidad, bienestar y sentido de vida. Del mismo modo, coinciden con Hammell (2021), quien reconoce la participación ocupacional como un derecho humano y un componente esencial del bienestar.

No obstante, también se identificaron dificultades relacionadas con la participación en actividades del hogar, el ocio y la planificación de nuevas actividades, evidenciando que algunas mujeres experimentan restricciones en su desempeño cotidiano. Estas limitaciones pueden estar relacionadas con fatiga, dolor, cambios emocionales, exigencias del tratamiento o desequilibrio ocupacional. A pesar de ello, muchas participantes lograron mantener niveles altos de participación ocupacional, lo que sugiere la presencia de procesos adaptativos positivos frente a la enfermedad.

De manera global, los hallazgos muestran que las convicciones personales no ejercen una influencia directa y estadísticamente significativa sobre la

perspectiva ocupacional de las participantes. Aunque el VQ evidenció niveles predominantemente “dudosos”, la mayoría de las mujeres presentó una perspectiva ocupacional alta, lo que sugiere que otros factores median esta relación. Entre ellos destacan el apoyo social, las redes de acompañamiento, la experiencia adquirida durante el proceso de enfermedad, las estrategias de afrontamiento y el acompañamiento brindado por la Fundación Dimensión Rosa.

Estos resultados pueden interpretarse desde el Marco de Referencia de la Adaptación Ocupacional, el cual plantea que las personas desarrollan procesos de ajuste y reorganización ocupacional para mantener su participación a pesar de las limitaciones derivadas de la enfermedad.

En términos prácticos, esta investigación aporta evidencia relevante para la terapia ocupacional al demostrar que las mujeres con cáncer de mama pueden mantener una perspectiva ocupacional favorable incluso en presencia de dificultades relacionadas con la motivación y la percepción de capacidad. Esto resalta la importancia de desarrollar intervenciones centradas no solo en la funcionalidad física, sino también en el fortalecimiento de procesos adaptativos, motivacionales y de significado ocupacional. Desde el Modelo de Ocupación Humana, se sugiere orientar las intervenciones hacia las etapas de exploración, competencia y logro, promoviendo inicialmente la curiosidad y el interés por nuevas actividades, fortaleciendo posteriormente la participación y favoreciendo finalmente la autonomía y la construcción de metas ocupacionales.

Cómo citar este artículo: Leal Mogollón EL, Urrea Silva M, Silva Mateus J. Convicciones personales y perspectiva ocupacional en mujeres de la Fundación Dimensión Rosa, Revista Ciencias Básicas En Salud, 4(3):40-58. Julio 2026, ISSN 2981-5800



Finalmente, se recomienda que futuras investigaciones incorporen metodologías mixtas y amplíen el análisis hacia variables como resiliencia, espiritualidad, apoyo familiar y redes sociales, con el propósito de comprender de manera más integral los factores que influyen en la perspectiva ocupacional de mujeres con cáncer de mama.

Bibliografía

1. World Health Organization. Breast cancer [Internet]. Geneva: WHO; 2024 [cited 2026 May 14]. Available from: <https://www.who.int/news-room/fact-sheets/detail/breast-cancer>
2. Ministerio de Salud y Protección Social. Ruta Integral de Atención en Salud para la población en riesgo o con diagnóstico de cáncer [Internet]. Bogotá: Ministerio de Salud y Protección Social; 2023 [cited 2026 May 14]. Available from: <https://www.minsalud.gov.co>
3. Maldonado LA. Vigilancia en salud pública: boletín cáncer de mama y cuello uterino P5 2024 [Internet]. Cúcuta: Instituto Departamental de Salud de Norte de Santander; 2024 [cited 2026 May 14]. Available from: https://ids.gov.co/2024/DIMENSIONES_S_P/NO_TRANSMISIBLES/boletin_cancer_mama_cuello_uterino_P5_2024.pdf
4. World Federation of Occupational Therapists. About occupational therapy [Internet]. WFOT; 2022 [cited 2026 May 14]. Available from: <https://wfot.org/about/about-occupational-therapy>
5. Kielhofner G. Modelo de ocupación humana: teoría y aplicación. 4a ed. Madrid: Editorial Médica Panamericana; 2011. Available from: <https://books.google.com/books?id=V0m7DwAAQBAJ>
6. García SD. Libertad de expresión de las convicciones personales [Internet]. León: Universidad de León; 2021 [cited 2026 May 14]. Available from: <https://buleria.unileon.es/handle/10612/13309>
7. Thorne S, Murray CL. Social constructions of breast cancer. Health Care Women Int. 2000;21(3):141-59. Available from: <https://doi.org/10.1080/073993300245221>
8. Wilcock AA. An occupational perspective of health. 2nd ed. Thorofare: SLACK Incorporated; 2006. Available from: <https://books.google.com/books?id=6KvhAAAAMAAJ>
9. Hammell KW. Engaging in living: How occupation matters to health, well-being, and justice. Ottawa: Canadian Association of Occupational Therapists; 2021. Available from: <https://caot.ca/site/publications/books>
10. Martin E, Hocking C, Sandham M. Doing, being, becoming, and belonging: Experiences transitioning from bowel cancer patient to survivor. J Occup Sci. 2023;30(2):277-90. Available from: <https://doi.org/10.1080/14427591.2020.1827017>
11. American Cancer Society. Breast cancer facts & figures 2024–2025 [Internet]. Atlanta: American Cancer Society; 2024 [cited 2026 May 14]. Available from: <https://www.cancer.org/cancer/types/breast-cancer.html>

Cómo citar este artículo: Leal Mogollón EL, Urrea Silva M, Silva Mateus J. Convicciones personales y perspectiva ocupacional en mujeres de la Fundación Dimensión Rosa, Revista Ciencias Básicas En Salud, 4(3):40-58. Julio 2026, ISSN 2981-5800



12. Sung H, Ferlay J, Siegel RL, Laversanne M, Soerjomataram I, Jemal A, et al. Global cancer statistics 2022: GLOBOCAN estimates of incidence and mortality worldwide. *CA Cancer J Clin.* 2023;73(3):209-49. Available from: <https://doi.org/10.3322/caac.21763>
13. De las Heras de Pablo CG. Modelo de Ocupación Humana. Madrid: Editorial Síntesis; 2015. Available from: <https://www.sintesis.com/data/indices/9788490771812.pdf>
14. World Federation of Occupational Therapists. About WFOT [Internet]. WFOT; 2022 [cited 2026 May 14]. Available from: <https://wfot.org/about>
15. Park CL. Meaning making and psychological adjustment to stressful life events. *Curr Opin Psychol.* 2022;45:101317. Available from: <https://doi.org/10.1016/j.copsyc.2022.101317>
16. Guajardo A, Navarrete E, Cantero P, Sepúlveda R, Moruno P. Terapia ocupacional y exclusión social: hacia una praxis basada en los derechos humanos [Internet]. Santiago de Chile: Segismundo; 2015 [cited 2026 May 14]. Available from: <https://www.segitur.com/wp-content/uploads/2018/11/Terapia-ocupacional-y-exclusion-social.pdf>
17. Hammell KW. Belonging, occupation, and human well-being: An exploration. *Can J Occup Ther.* 2014;81(1):39-50. Available from: <https://doi.org/10.1177/0008417413520489>
18. Celis-Silva K, Piñero-Escalona C. Afectaciones psicosociales y su relación con el cáncer de mama en pacientes diagnosticadas en Cúcuta, Norte de Santander, Colombia [Internet]. Bucaramanga: Universidad de Santander; 2024 [cited 2026 May 14]. Available from: <https://repositorio.udes.edu.co/handle/001/10767>
19. Martínez Torres J, Annicharico Lobo JH, Rangel Navia H, Mateus Arias OE, Rivera Capacho EE. Predominio del subtipo molecular luminal B en mujeres con cáncer de mama infiltrante del Eje Cafetero de Colombia. *Rev Méd Risaralda.* 2022;28(2):100-12. Available from: <https://doi.org/10.22517/25395203.25041>
20. Schwartz SH, Cieciuch J. Measuring the refined theory of individual values in 49 cultural groups: Psychometrics of the revised Portrait Value Questionnaire. *Assessment.* 2022;29(5):1005-19. Available from: <https://doi.org/10.1177/1073191121998760>

Cómo citar este artículo: Leal Mogollón EL, Urrea Silva M, Silva Mateus J. Convicciones personales y perspectiva ocupacional en mujeres de la Fundación Dimensión Rosa, *Revista Ciencias Básicas En Salud*, 4(3):40-58. Julio 2026, ISSN 2981-5800



¹ Terapeuta ocupacional en formación, Universidad de Pamplona, Correo electrónico:

evelin.leal17@unipamplona.edu.co.

ORCID <https://orcid.org/0009-0002-1264-7197>.

² Doctorado en Educación, Universidad de Pamplona, Correo electrónico: marisol.urrea@unipamplona.edu.co,

ORCID <https://orcid.org/0000-0001-8326-982X>

³ Maestría en paz, desarrollo y ciudadanía, Universidad de Pamplona, Correo electrónico:

jennifer.silva@unipamplona.edu.co,

ORCID <https://orcid.org/0000-0001-5092-3506>

Cómo citar este artículo: Leal Mogollón EL, Urrea Silva M, Silva Mateus J. Convicciones personales y perspectiva ocupacional en mujeres de la Fundación Dimensión Rosa, Revista Ciencias Básicas En Salud, 4(3):40-58. Julio 2026, ISSN 2981-5800

